

ЖКР

ТОПЛИФИКАЦИЈА СРЕМСКА МИТРОВИЦА

Змај Јовина 26, 22000 Сремска Митровица

ПРЕДУЗЕЋЕ ЗА ПРОИЗВОДЊУ И ДИСТРИБУЦИЈУ ТОПЛОТНЕ ЕНЕРГИЈЕ

Број 2701/19
Датум 29.11.2019.

ГРАД СРЕМСКА МИТРОВИЦА ГРАДСКО ВЕЋЕ

Предмет – Средњорочни план пословне стратегије и развоја ЖКП „Топлификација“ Сремска Митровица

На 30. седници Надзорног одбора Јавног комуналног предузећа за производњу и дистрибуцију топлотне енергије „Топлификација“ Сремска Митровица одржаној дана 28.11.2019.године усвојен је Средњорочни план пословне стратегије и развоја ЖКП „Топлификација“ Сремска Митровица за период од 2020. године до 2022.године.

У складу са одредбама Закона о јавним предузећима и одредбама оснивачког акта достављамо Вам, у прилогу овог дописа, Средњорочни план пословне стратегије Предузећа за период од 2020. године до 2022. године на сагласност.

Прилог:

- Средњорочни план пословне стратегије и развоја ЖКП „Топлификација“ Сремска Митровица за период од 2020. године до 2022.године
- Одлука Надзорног одбора

Славко Сладојевић, дипл.правник
Директор



Текући рачун Војвођанска банка Сремска Митровица 325-9500600043091-78

Текући рачун Banca Intesa Сремска Митровица 160-91464-97

Матични број: 08198969; Регистарски број: 8238028362; Шифра делатности: 3530; ПИБ 100791738
Тел.: 022/610-584, 639-272; Факс: 022/610-579; www.smtoplana.rs ; e-mail: smtoplana@ptt.rs

JKP

ТОПЛИФИКАЦИЈА

СРЕМСКА МИТРОВИЦА

Змај Јовина 26, 22000 Сремска Митровица

ПРЕДУЗЕЋЕ ЗА ПРОИЗВОДЊУ И ДИСТРИБУЦИЈУ ТОПЛОТНЕ ЕНЕРГИЈЕ

Број 2680/19-2
Датум 28.11.2019.

Извод из записника

са 30. седнице Надзорног одбора Јавног комуналног предузећа за производњу и дистрибуцију топлотне енергије „Топлификација“ Сремска Митровица, одржане дана **28.11.2019.године** са почетком у **12,00 часова**.

Непотребно из записника изостављено ...

ДНЕВНИ РЕД

3. Средњорочни план пословне стратегије и развоја ЈКП ”Топлификација” Сремска Митровица за период од 2020.године до 2022.године

Непотребно из записника изостављено ...

Одлука

Усваја се Средњорочни план пословне стратегије и развоја ЈКП ”Топлификација” Сремска Митровица за период од 2020.године до 2022.године

Непотребно из записника изостављено ...


Председник Надзорног одбора
Зоран Јовановић, дипл.еиц.

Текући рачун Војвођанска банка Сремска Митровица 325-9500600043091-78

Текући рачун Banca Intesa Сремска Митровица 160-91464-97

Матични број: 08198969; Регистарски број: 8238028362; Шифра делатности: 3530; ПИБ 100791738

Тел.: 022/610-584, 639-272; Фах: 022/610-579; www.smtoplana.rs ; e-mail: smtoplana@ptt.rs

Јавно комунално предузеће за производњу
и развој ЈКП „ТОПЛИФИКАЦИЈА“
"ТОПЛИФИКАЦИЈА"
Број: 2701/19-1
Датум: 29.11.2019.
СРЕМСКА МИТРОВИЦА

**СРЕДЊОРОЧНИ ПЛАН ПОСЛОВНЕ СТРАТЕГИЈЕ И РАЗВОЈА
ЈКП „ТОПЛИФИКАЦИЈА“ СРЕМСКА МИТРОВИЦА
ЗА ПЕРИОД ОД 2020. ДО 2022. ГОДИНЕ**

ПОСЛОВНО ИМЕ: Јавно комунално предузеће
за производњу и дистрибуцију топлотне енергије
„Топлификација“ Сремска Митровица

СЕДИШТЕ: Змај Јовина 26 Сремска Митровица

ПРЕТЕЖНА ДЕЛАТНОСТ: Производња паре и климатизација 3530

МАТИЧНИ БРОЈ: 08198969

ПИБ: 100791738

ЈБК:

ОСНИВАЧ: Град Сремска Митровица

НАДЛЕЖНА ФИЛИЈАЛА УПРАВЕ ЗА ТРЕЗОР: Сремска Митровица

САДРЖАЈ

	<i>страна</i>
Садржај	3
Основни подаци о предузећу	4
Мисија, Визија, Циљеви	5
Организациона шема	6
Основе за израду плана	7
Планирани обим физичких активности	8
План инвестиција	9
Планирани финансијски показатељи	10
План зарада и запошљавања	12

1. Основни подаци о предузећу

Јавно комунално предузеће за производњу и дистрибуцију топлотне енергије "Топлификација" Сремска Митровица основано је 08.06.1990. године Одлуком Скупштине општине Сремска Митровица.

Предузеће је уписано у регистар Агенције за привредне регистре Решење број БД 18010/2005.

Седиште предузећа је у Сремској Митровици у улици Змај Јовина 26, матични број предузећа је 08198969, порески идентификациони број је 100791738.

Претежна делатност предузећа према Уредби о класификацији делатности је 35.30 снабдевање паром и климатизација. Поред основне делатности предузеће је регистровано и за друге делатности: изградња цевовода, архитектонске и инжењерске услуге, инжењерске делатности и техничко саветовање.

Основне делатности ЈКП "Топлификација" Сремска Митровица су производња и дистрибуција топлотне енергије за потребе грејања стамбених и пословних објеката на територији града Сремска Митровица. Предузећу су оснивачким актом дате на управљање и одржавање измењивачка станица и магистрални вреловод у дужини од 1 километра, као и локалне котларнице у неколико градских насеља.

Од оснивања до данас значајно је проширена топловодна мрежа; постојеће локалне котларнице у стамбеним насељима су стављане ван функције и преко топлотних подстаница исте су прикључиване на мрежу топловода. Данас, укупна дужина вреловодне мреже износи ~ 34km, од чега је магистрална мрежа дужине 10,7 km пречника од DN250 до DN400. Дужина топловодне мреже износи ~ 15,5 km. Укупна дужина мреже за дистрибуцију топлотне енергије је око 50km.

Данас ЈКП "Топлификација" кориснике топлотном енергијом снабдева из Измењивачке станице која топлотну енергију преузима од "Панонских електрана" – "ТЕ-ТО Сремска Митровица" и три локалне котларнице лоциране у стамбеним насељима "Стари мост", "К.П.Д" и "Стеван Сремац" као и гасне котларнице у вишестамбеном објекту на адреси "Војводе Степе" б.б. Укупна инсталисана снага топлотних извора је 43,55 MW, од чега је инсталисана снага измењивача на измењивачкој станици 33,3 MW, а преосталих 10,25 MW је укупна снага 6 котловских јединица распоређених у 3 локалне котларнице и 2 котловске јединице у стамбеној згради "Војводе Степе" б.б. У стамбеном насељу "Стари мост" осим гасне котларнице задржана је и стара мазутна котларница са две котловске јединице укупне инсталисане снаге 5,5 MW као резервна.

На вреловодну мрежу преко измењивачке станице прикључено је укупно 161 топлотна подстаница индиректног типа, у насељу "Стари мост" има 17 пумпних станица а у насељу "К.П.Д" 5 директних топлотних подстаница.

ЈКП "Топлификација" из Сремске Митровице је, сходно тада важећем Закону о енергетици ("Сл. гласник РС", бр. 84/2004) и Одлуком о условима и начину снабдевања топлотном енергијом ("Сл. лист Општине Сремска Митровица" бр. 5/2007) током 2007. године добила лиценце за обављање енергетских делатности:

- производње топлотне енергије,
- дистрибуције топлотне енергије,
- управљања дистрибутивним системом,
- трговином топлотном енергијом за потребе купаца.

2. Мисија

Мисија ЈКП „Топлификација“ Сремска Митровица је да до 2022. године:

- Обезбеди сигурност снабдевања корисника топлотном енергијом
- Диверсификује енергенте и обезбеди својим корисницима чистију топлотну енергију кроз веће учешће обновљивих извора енергије,
- Смањи губитке енергије кроз унапређено одржавање система и имплементацију савремених технологија и метода рада и тиме повећа ефикасност и економичан раст
- Повећање енергетске ефикасности: топлотних извора, топоводне мреже, топлотних подстанца.

3. Визија

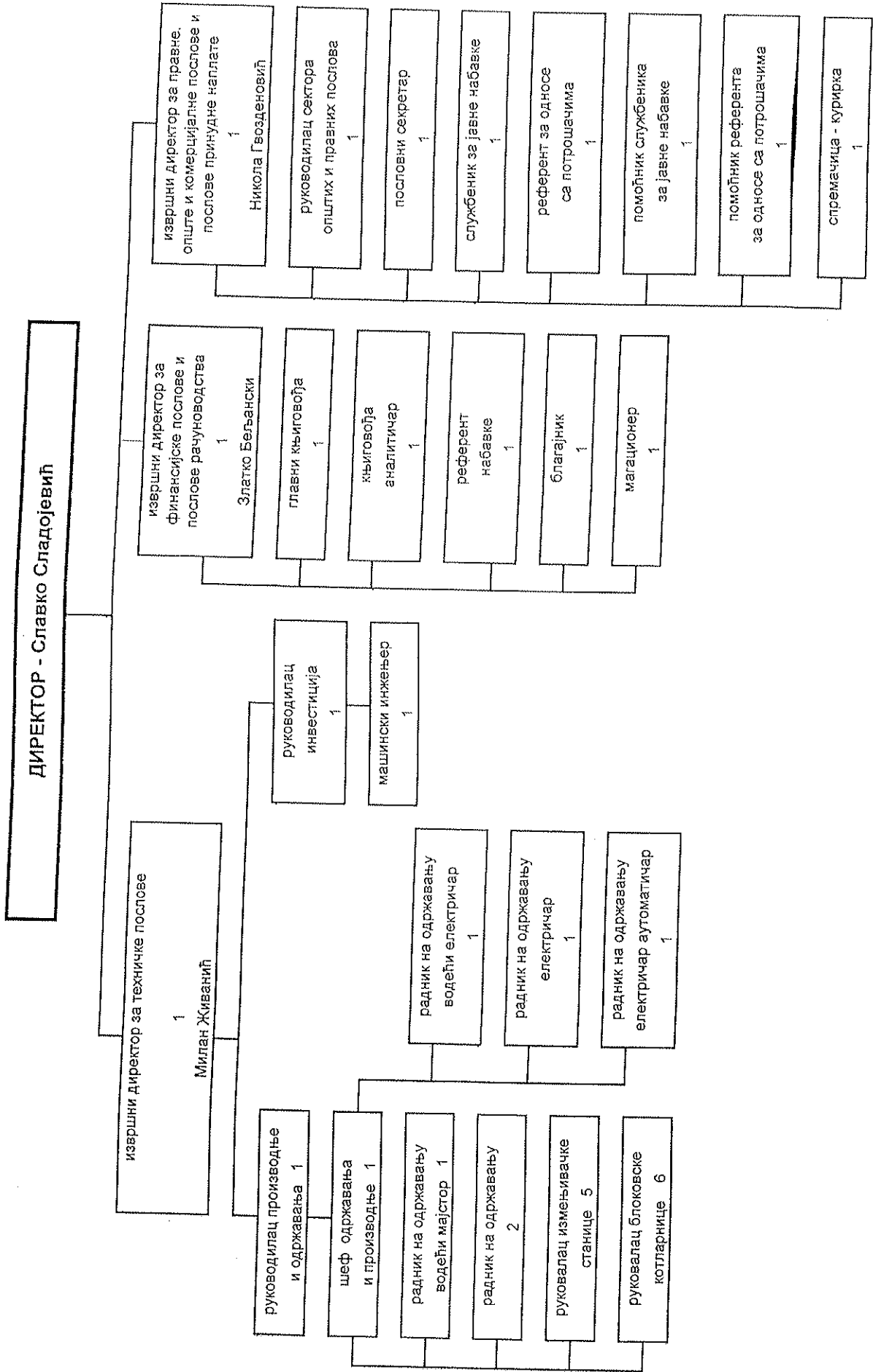
Визија ЈКП "Топлификација" Сремска Митровица је обезбеђење производње и дистрибуције топлотне енергије поштујући принципе енергетске ефикасности, заштите животне средине, уз сталну имплементацију најсавременијих решења у овој области и уважавање еколошких принципа.

5. Циљеви

Циљеви ЈКП "Топлификација" Сремска Митровица за период 2020. до 2022. године су оријентисани ка испуњењу основне делатности предузећа – производње и дистрибуције топлотне енергије уз остваривање задовољства крајњих корисника, а дефинисани су као:

- штедљив и рационални однос према трошковима,
- производња и дистрибуција топлотне енергије са што мање губитака,
- брига о безбедности запослених
- брига о заштити животне средине,
- висок степен наплате услуга,
- модернизација постројења,
- квалитетно руковођење, организација и пружање услуга
- побољшање професионалних капацитета запослених

6. ОРГАНИЗАЦИОНА СТРУКТУРА - ШЕМА



7. ОСНОВЕ ЗА ИЗРАДУ ПЛАНА

Физички обим активности у 2019. години

Основа за израду плана за период 2020. до 2022. године је однос планиране и остварене преузете топлотне енергије из "ТЕ-ТО Сремска Митровица" и потрошње енергената у локалним котларницама у 2018. години, планирано у 2019. и процена реализације за 2019. годину.

Приказ остварене преузете топлотне енергије из "ТЕ-ТО Сремска Митровица" и потрошња енергената у локалним котларницама у 2018. години, план и процена за 2019. годину приказана је у Табели бр. 7.1

Табела 7.1

Ред. бр.	Место преузимања топлотне енергије / потрошње енергената	Јединица мере	ОСТВАРЕНО	ПЛАН	ПРОЦЕНА	ИНДЕКС
			2018	2019	2019	
1	2	3	4	5	6	7=6/5
1.	Измењивачка станица (ТЕ-ТО)	MWh	30.592	31.200	30.684	98,4
2.	Котларница "Стари Мост"	kg	0	0	2.150	
		Stm ³	381.168	462.925	407.672	88,1
3.	Котларница "КПД"	kg	0	0	491	
		Stm ³	420.243	471.298	430.875	91,4
4.	Котларница "Стеван Сремац"	Stm ³	67.961	65.840	68.801	104,5
5.	Котларница "Војводе Степе"	Stm ³	11.349	11.437	10.875	95,1
	Укупно гас	Stm³	880.721	1.011.500	918.223	90,8

Преглед грејних површина остварених у 2018.години, планираних у 2019. и процена за 2019. приказан је у Табели бр. 7.2.

Табела. 7.2

ГРЕЈАЊЕ	ЈЕД. МЕРЕ	ОСТВАРЕНО	ПЛАН	ПРОЦЕНА	ИНДЕКСИ	
		2018.	2019.	2019.	4/3	5/3
1	2	3	4	5	6	7
СТАМБЕНИ ПРОСТОР (обрачун по m ²)	m ²	154.885	156.320	152.778	100,9	98,6
СТАМБЕНИ ПРОСТОР (обрачун по потрошњи)	m ²	11.850	12.000	11.638	101,3	98,2
ПОСЛОВНИ ПРОСТОР (обрачун по m ²)	m ²	27.141	27.115	27.258	99,9	100,4
ПОСЛОВНИ ПРОСТОР (обрачун по потрошњи)	m ²	48.669	52.250	47.363	107,4	97,3
УКУПНО	m ²	242.545	247.685	239.037	102,1	98,6

Процена грејних површина за 2019. је просечна вредност грејних површина у току 10 месеци + процена за новембар и децембар 2019. године

8. ПЛАНИРАНИ ФИЗИЧКИ ОБИМ АКТИВНОСТИ ЗА ПЕРИОД 2020 – 2022. ГОДИНА

Планиране количине топлотне енергије које ће се преузети од "ТЕ-ТО Сремска Митровица" и потрошње енергената у локалним котларницама у периоду 2020-2022. години на годишњем нивоу приказане су у Табели бр. 8.1.

Планиране вредности су процењене на основу остварених вредности потрошње енергената / преузете топлотне енергије последњих година.

Табела 8.1

Ред. бр.	Место преузимања топлотне енергије / потрошње енергената	Јединица мере	ПЛАН	ПЛАН	ПЛАН
			2020	2021	2022
1	2	3	6	7	8
1.	Преузета топлотна енергија	MWh	30.800	30.800	30.800
2	Потрошња гаса	Stm ³	995.500	995.500	995.500

У току 2020. процењује се да ће се на систем топлификације прикључи око 11.400 m² грејне површине стамбеног простора и то у новоизграђеним објектима - 1.300 m² у објекту социјалног становања, 9.900 m² у вишестамбеним објектима за припаднике снага безбедности, као и 200 m² грејне површине стамбеног простора у вишестамбеним објектима који су изграђени последњих неколико година, а нису прикључени у целости. Такође се процењује да ће се прикључити око 3.500 m² грејне површине пословног простора – основна школа „Јован Поповић“.

Иако је планирано повећање грејних површина током 2021. године, количине енергената су планиране на истом нивоу, из разлога што се нови објекти граде као енергетски ефикаснији од постојећих, те самим тим имају потребу за мањом количином енергије за загревање простора. Такође, планирамо да повећамо енергетску ефикасност постојећег система, што ће утицати и на смањење специфичне потрошње енергије.

9. ПЛАН ИНВЕСТИЦИЈА

у 000
динара

Ред. број	Назив инвестиције	Година почетка финансирања пројекта	Година завршетка финансирања пројекта	Укупна вредност пројекта	Реализовано закључно са 31.12.2019. године	Структура финансирања	План 2020. година	План 2021. година	План 2022. година
1	Изградња прикључних топловода и топлотних подстанца					Сопствена средства Позајмљена средства Средства буџета (по контима) Остало	3.500	10.000	10.000
						Укупно:	3.500	10.000	10.000
2	Реконструкција / адаптација топловода	2006	-	-	58.284	Сопствена средства Позајмљена средства Средства буџета (по контима) Остало	24.500	20.000	20.000
						Укупно:	24.500	20.000	20.000
3	Грађевински радови на енергетској санацији пословног објекта Змај Јовина 26	2019	2020	3.250	250	Сопствена средства Позајмљена средства Средства буџета (по контима) Остало	3.000		
						Укупно:	3.000		
4	Адаптација - модернизација	2007	2025	92.000	83.247	Сопствена средства Позајмљена средства	4.000	5.000	5.000
						Укупно:	3.000	0	0
						Укупно:	4.000	5.000	5.000

ТОПЛОТНИХ ПОДСТАНИЦА - ПУМНИХ СТАНИЦА	2020	2020	0	Сред уцета (по контима)	
				Укупно:	Остало
5	Набавка возила	2020	0	Сопствена средства	4.000
				Позајмљена средства	5.000
				Средства буџета (по контима)	4.500
				Остало	5.000
				Укупно:	4.500
6	Набавка услуге стручног надзора - електро и грађевински	2020	0	Сопствена средства	4.500
				Позајмљена средства	500
				Средства буџета (по контима)	0
				Остало	0
				Укупно:	500
7	Набавка добара и услуге за унапређење рада диспечерског центра	2024	349	Сопствена средства	300
				Позајмљена средства	0
				Средства буџета (по контима)	0
				Остало	0
				Укупно:	300
8	Реконструкција радионице "Стеван Сремац"	2016	17.000	Сопствена средства	5.000
				Позајмљена средства	5.000
				Средства буџета (по контима)	0
				Остало	0
				Укупно:	10.000
9	Замена топловодних	2021	5.000	Сопствена средства	2.000
				Позајмљена средства	3.000
				Укупно:	5.000

10. ПЛАНИРАНИ ФИНАНСИЈСКИ ПОКАЗАТЕЉИ ЗА ПЕРИОД ОД 2020. ДО 2022. ГОДИНЕ

10.1 ПРИХОДИ

Планом прихода предвиђа се раст укупних прихода у 2021.години, због повећања грејних површина . Цене грејања се неће повећавати , све док се не повећају цене гаса .

Структура прихода дата је у следећој табели:

ПРИХОДИ ОД ПРОДАЈЕ РОБЕ И УСЛУГА

у 000 динара

Врста прихода	Конто	Процена 2019	План 2020	План 2021	План 2022	Индекси		
						3/2	4/3	5/4
1		2	3	4	5			
Грејање стамбеног остора	6140	212.834	214.000	224.000	224.000	100,5	104,7	100,0
Грејање осталог остора	6141	124.943	126.000	130.000	130.000	100,8	103,2	100,0
Остали приходи од продаје	6143,4,9	1.500	4.000	2.500	2.500	266,7	62,5	100,0
Финансијски приходи	662	7.100	6.000	5.000	5.000	84,5	83,3	100,0
Остали приходи	64,67(сем675)	1.500	2.000	2.000	2.000	133,3	100,0	100,0
Наплаћена отписана потраживања	675	0	0	0	0			
УКУПНО		347.877	352.000	363.500	363.500	101,2	103,3	100,0

Сви приходи ће бити сопствени .

10.2 РАСХОДИ

Код плана расхода полази се од цена које су важиле у октобру 2019.године , као и од претпоставке да ће се грејне површине повећати према плану. Планира се задржавање трошкова на постојећем нивоу , сем трошкова зарада , јер су зараде више од пет година биле смањене.

Како је 2014. године изграђена котларница на гас у насељу Стари мост, а у којем постоји и котларница на мазут , то за идуће године не планирамо трошкове мазута, осим ако не буде могућа набавка гаса.

Планирани трошкови и расходи дати су у следећој табели :

УКУПНИ РАСХОДИ

у хиљадама дин

Ред. бр	Врста расхода	Конто	Процена				Индекси			
			2019	2020	2021	2022	4/3	5/4	6/5	
1	2		3	4	5		6	7	8	
	I ГОРИВО И ЕНЕРГИЈА	513	217226	219130	219130	219130	100,9	100,0	100,0	
1	Топлотна енергија	5132	165000	167000	167000	167000	101,2	100,0	100,0	
2	Мазут	5131	126	130	130	130	103,2			
3	Гас	5136	42000	42000	42000	42000	100,0	100,0	100,0	
4	Електр. Енергија	5130	8600	8500	8500	8500	98,8	100,0	100,0	
5	Бензин и ТНГ	5133	1500	1500	1500	1500	100,0	100,0	100,0	
6	Лож уље и дизел	5134,5135	0	0	0	0				
	II МАТЕРИЈАЛ И РЕЗ.	514	5550	5500	5500	5500	99,1	100,0	100,0	
7	Рез. делови	5140	2000	2000	2000	2000	100,0	100,0	100,0	
8	Алат и инвентар	5150	700	600	600	600	85,7	100,0	100,0	
9	Канцелар. Материјал	5126	350	400	400	400	114,3	100,0	100,0	
1	Остали материјал	5129	2500	2500	2500	2500	100,0	100,0	100,0	
	IV ЗАРАДЕ	52	58377	70337	73854	77547	120,5	105,0	105,0	
12	Бруто зараде	520	43009	51700	54285	56999	120,2	105,0	105,0	
13	Доприноси на терет послодавца	521	7699	9254	9717	10203	120,2	105,0	105,0	
14	Исплате по уговорима	522,524,526	2347	2542	2669	2802	108,3	105,0	105,0	
15	Друга примања	5298,5299	3722	5092	5346	5613	136,8	105,0	105,0	
16	Накнаде трошкова	5290,5291,2,3	1600	1750	1838	1929	109,4	105,0	105,0	
	V ПРОИЗВОДНЕ УСЛУГЕ	53	10600	10700	10700	10700	100,9	100,0	100,0	
17	Транспортне услуге	531	1500	1500	1500	1500	100,0	100,0	100,0	
18	Одржавање	532	7000	7000	7000	7000	100,0	100,0	100,0	
19	Реклама	535	1600	1600	1600	1600	100,0	100,0	100,0	
20	Остале услуге	539	500	600	600	600	120,0	100,0	100,0	
21	VI АМОРТИЗАЦИЈА	540	27617	28000	28000	28000	101,4	100,0	100,0	
	VII НЕМАТЕРИЈАЛ. ТРОШКОВИ	55	15300	12900	12900	12900	84,3	100,0	100,0	
22	Непроизводне услуге	550	5500	5000	5000	5000	90,9	100,0	100,0	
2	Репрезентација	551	550	550	550	550	100,0	100,0	100,0	
2	Осигурање	552	600	600	600	600	100,0	100,0	100,0	
2	Платни промет	553	450	500	500	500	111,1	100,0	100,0	
26	Чланарине	554	200	250	250	250	125,0	100,0	100,0	
27	Остали нематеријални трошкови	555,559	8000	6000	6000	6000	75,0	100,0	100,0	
28	VIII ФИНАНСИЈСКИ РАСХОДИ	562	1250	1000	1000	1000	80,0	100,0	100,0	
29	IX ОСТАЛИ РАСХОДИ	57,58	8000	4000	4000	4000	50,0	100,0	100,0	
	УКУПНО (I-IX)	5	343920	351567	355084	358777	102,2	101,0	101,0	

Планирамо да Предузеће остварује мању добит и то :

У 2020. години 0,3 милиона динара

У 2021. години 8,4 милиона динара

У 2022. години 4,7 милиона динара .

Повећање добити у будућем периоду би се остварило кроз повећање грејних површи на .

11.ПОЛИТИКА ЗАРАДА И ЗАПОШЉАВАЊА

Фискалном стратегијом за 2020.годину са пројекцијама за 2021. и 2022.годину планирано је да се повећа ефикасност јавног сектора . Ниво зарада у јавним предузећима усклађиваће се са могућностима и продуктивношћу привреде и нивоом зарада у приватном сектору.

Предузеће се код политике зарада и запошљавања придржавало Смерница за израду годишњих програма пословања за 2020.годину и ограничења које је прописала Влада Републике Србије.

Зараде и накнаде се исплаћују у складу са Колективним уговором , Законом о раду и другим прописима.

Месечна маса зарада се утврђује тако да се код исплате зарада у месецима јануар, фебруар, март, април, мај и новембар води рачуна о зарадама за рад на дане државних празника.

Регрес за годишњи одмор исплаћиваће се свим запосленима у месецу јуну, у прописаној висини .

ЈКП"Топлификација" планира да , када то законске могућности дозволе , запосли једног једног електро инжењера.

Председник Надзорног одбора

Зоран Јовановић

